



คู่มือการเล่น

ELECT®



LOCAL ELECTION

เกมเลือกตั้งท้องถิ่น



2-5

Age 10+

30 min



ที่มาของเกม

ประชาชนแบบเรา ๆ มีอำนาจแค่ไหนในการเลือกตั้งท้องถิ่น ?
ผู้นำท้องถิ่นคนใหม่ จะสร้างความเปลี่ยนแปลงแค่ไหนต่อชุมชน ?
จะทำอย่างไรให้การพัฒนาท้องถิ่นตอบโจทย์ความต้องการของประชาชนได้จริง ?

เลือกผู้นำที่ตรงใจคุณ และพัฒนาท้องถิ่นไปด้วยกันกับ Local Election Boardgame บอร์ดเกมที่จำลองสนามการเลือกตั้งท้องถิ่นมาอยู่บนบอร์ดเกม และพาคุณไปรู้จักกับระบบการเลือกตั้งและนโยบายพัฒนาท้องถิ่น ที่จะพาคุณสวมบทบาทประชาชนที่เป็นกำลังสำคัญในการสร้างท้องถิ่นในฝันให้เกิดขึ้นจริง

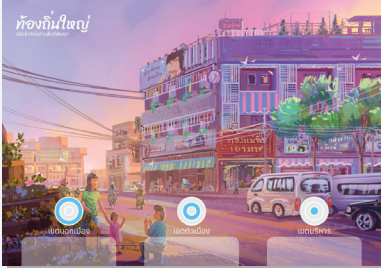
การเลือกตั้งท้องถิ่นในประเทศไทยเกิดขึ้นทุก ๆ 4 ปี นับเป็นโอกาสสำคัญของประชาชนที่จะเลือกผู้นำที่จะมาเป็นคนกำหนดทรัพยากรในท้องถิ่นของคุณ มาทำให้การเลือกตั้งท้องถิ่น เป็นรากฐานการพัฒนาท้องถิ่นโดยประชาชน เพื่อประชาชน และตอบโจทย์ความฝันของท้องถิ่นและคุณ

ภาพรวมเกม

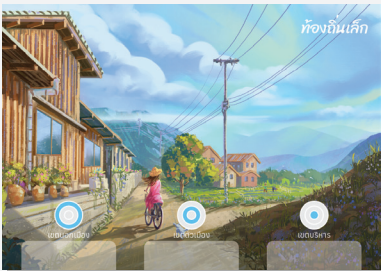
Local election เป็นเกมจำลองการเลือกตั้งท้องถิ่น และบริหารพัฒนาท้องถิ่น โดยผู้เล่นแต่ละคนจะได้สวมบทบาทเป็นชาวบ้านที่มีความฝันอยากให้เมืองที่เราอาศัย มีความเป็นอยู่ที่ดีขึ้นกว่าเดิมผ่านการเลือกตั้งท้องถิ่น เพื่อค้นหาผู้นำชุมชนที่มีความสามารถ และวิสัยทัศน์ตรงกับโครงการและความต้องการของเรา

แต่การจะสร้างและพัฒนาเมืองในฝันนั้นไม่ใช่เรื่องง่าย เนื่องจากความหลากหลายของท้องถิ่นในเมืองของเราทำให้ต้องแบ่งเขตการปกครองออกเป็น 2 ท้องถิ่น ได้แก่ ท้องถิ่นใหญ่ และท้องถิ่นเล็ก ทั้ง 2 เขต ท้องถิ่นนี้มีวิธีการดูแลที่แตกต่างกันออกไป ผู้เล่นจึงต้องหาวิธิตัดและวางแผนให้เมืองของเราเป็นเมืองที่ดีขึ้นในแบบฉบับของเราให้ได้

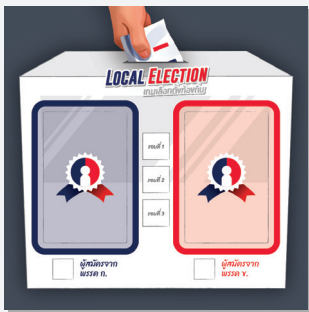
อุปกรณ์ภายในกล่อง



บอร์ดห้องถิ่นใหญ่ 1 แผ่น



บอร์ดห้องถิ่นเล็ก 1 แผ่น



บอร์ดผู้สมัคร 1 แผ่น



บอร์ดผู้เล่น 5 แผ่น



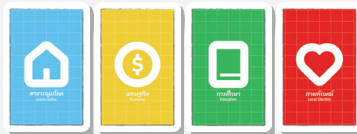
การ์ดความฝัน 10 ใบ



การ์ดโครงการ 72 ใบ



การ์ดผู้สมัคร 11 ใบ



การ์ดทรัพยากร 20 ใบ



การ์ดเลือกตั้ง 10 ใบ



โทเคนโครงการ
เริ่มต้น 3 ชิ้น



โทเคนผู้เล่น 100 ชิ้น
(สีละ 20 ชิ้น)



โทเคนสนับสนุนโครงการ
5 ชิ้น



โทเคนห้ามก่อสร้าง
1 ชิ้น



โทเคนทรัพยากร 80 ชิ้น
(ประเภทละ 20 ชิ้น)



การ์ดผู้เล่นคนแรก 1 ใบ



โทเคนนับรอบเลือกตั้ง 1 ใบ

การจัดเตรียมเกม



พื้นที่ส่วนกลาง

1. วางบอร์ดท้องถิ่นใหญ่, บอร์ดผู้สมัครกองการ์ดโครงการ และ บอร์ดท้องถิ่นเล็ก ตามภาพ
2. สุ่มเปิดโครงการที่เกิดขึ้นในท้องถิ่นใหญ่ 2-3 ใบ วางในช่องพื้นที่ของโครงการนั้นๆ และวางโทเคนเมืองเริ่มต้นไว้ที่ ช่อง ✓ บนการ์ด
3. เปิดการ์ดโครงการไว้ที่กองกลางทั้งหมด 4 ใบ และวางกองการ์ดโครงการไว้ถัดไป
4. กองการ์ดผู้สมัครไว้ที่บริเวณตรงกลางตามภาพตัวอย่าง
5. แบ่งกองนโยบาย 4 กองตามประเภท และแบ่งโทเคนนโยบายต่างๆ ให้หยิบได้ง่าย
6. วางโทเคนห้ามก่อสร้างไว้บริเวณท้องถิ่นใหญ่
7. วางโทเคนนับรอบเลือกตั้งไว้ที่รอบที่ 1
8. นำโทเคนผู้เล่นคนแรกไว้นในพื้นที่ส่วนกลาง
9. ผู้เล่นเลือกสี แจกบอร์ดผู้เล่น และโทเคนผู้เล่น ตามสีให้กับผู้เล่นทุกคน
10. แจกการ์ดโครงการให้ผู้เล่นทุกคน คนละ 5 ใบ โดยให้นำขึ้นมือไว้และอย่าให้ใครเห็น
11. แจกการ์ดความฝันให้ผู้เล่นทุกคน คนละ 2 ใบ ผู้เล่นเลือกการ์ดความฝันไว้บนช่องท้องถิ่นทั้ง 2 บนบอร์ดผู้เล่นตัวเอง เพื่อเป็นเป้าหมายในการพัฒนาท้องถิ่นแต่ละที่
12. เลือกผู้เล่นคนแรก จากการให้ผู้เล่นทุกคนโหวตเลือก (หรือการสุ่ม)

วิธีเล่น

เกม Local election จะเล่นทั้งหมด 3 รอบ โดยใน 1 รอบ จะแบ่งเป็น 4 ช่วงดังนี้



1. พลโครงการ

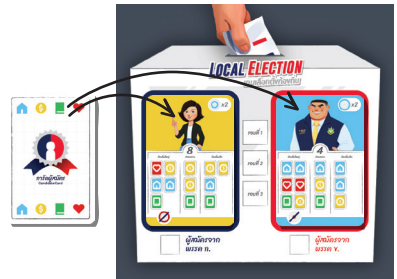
*ในรอบแรกให้ข้ามช่วงนี้และเริ่มจากช่วงที่ 2

ย้ายผังของโทเคนผู้เล่นจาก ❌ ไปยัง ✅
เพื่อแสดงว่าโครงการนี้พร้อมสามารถใช้งานได้ในรอบนี้



2. เลือกตั้ง

2.1. สุ่มเปิดการ์ดผู้ลงสมัคร 2 ใบ วางบนบอร์ดผู้สมัครตรงกลางลงบนพื้นที่ ผู้สมัครพรรค ก. (สีน้ำเงิน) และผู้สมัครพรรค ข. (สีแดง) เพื่อให้ผู้เล่นเลือกตั้งท้องถิ่น



ผู้เล่นสามารถลงสมัครเลือกตั้งได้ โดย ทิ้งการ์ดโครงการ 1 ใบในมือ เพื่อจั่วการ์ดผู้สมัครขึ้นมือ 4 ใบ แล้วเลือก 1 ใบวางบนบอร์ดเลือกตั้ง นำ 3 ใบเข้ากอง
หากมีผู้เล่นต้องการลงสมัครมากกว่า 2 คน ผู้สมัครที่ใกล้ผู้เล่นคนแรกมากกว่าจะสามารถสมัครได้



2.2. แจกการ์ดเลือกตั้งให้ผู้เล่นคนละ 2 ใบ โดยจะได้เป็นของ
พรรค ก. 1 ใบ และ พรรค ข. 1 ใบ



ผู้สมัครแต่ละคนจะมี (1) นโยบาย (2) เขตที่สนับสนุน และ (3) ข้อจำกัดในการพัฒนา
แตกต่างกัน เพราะฉะนั้นผู้เล่นควรเลือกผู้สมัครที่ตอบโจทย์กับโครงการที่ต้องการให้เกิดขึ้น

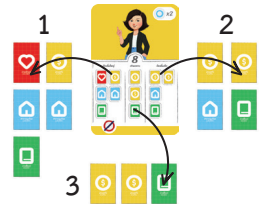
2.3. ผู้เล่นทุกคนลงการ์ดเลือกตั้งเลือกผู้สมัครที่อยากให้เป็นผู้นำชุมชน
โดยการวางการ์ดเลือกตั้ง แบบคว่ำไว้รวมกันที่กลางโต๊ะ
(ส่งคืนการ์ดเลือกตั้งที่ไม่ใช้คืนแบบเป็นความลับ)



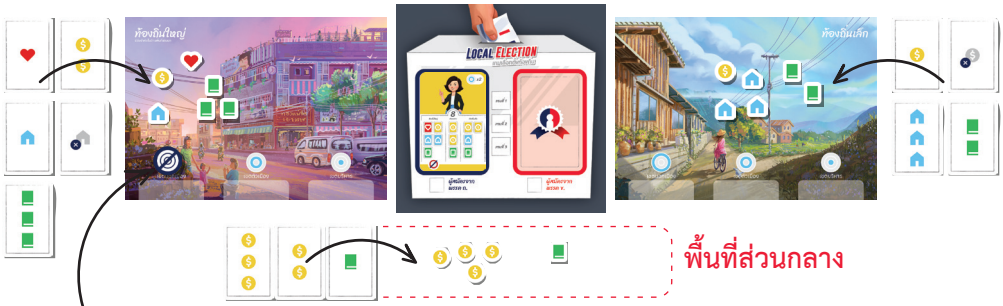
เมื่อทุกคนวางการ์ดจนครบแล้ว ให้ทุกคนเปิดการ์ดเลือกตั้งขึ้นมาพร้อมกัน
ผู้สมัครที่ได้รับ คะแนนโหวตจากผู้เล่นมากที่สุดจะได้เป็นผู้นำชุมชนในรอบนี้
ในกรณีที่ผลโหวตเท่ากัน ให้สุ่มเปิดไพ่เลือกตั้งที่เหลืออยู่มา 1 ใบเพื่อหาผู้ชนะ

3. เกิดนโยบาย

3.1. เปิดการ์ดนโยบายวางบน (1) ท้องถิ่นใหญ่, (2) ท้องถิ่นเล็ก และ
(3) พื้นที่ส่วนกลาง ตามจำนวนที่กำหนดบนการ์ดผู้สมัครที่ได้รับเลือก



3.2. หยิบโทเคนนโยบายตามจำนวนที่ระบุบนการ์ดในพื้นที่ต่างๆ



3.3. วางโทเคนห้ามก่อสร้าง ลงในท้องถิ่นใหญ่บนพื้นที่ที่ผู้สมัครกำหนด

4. พัฒนาท้องถิ่น

ผู้เล่นจะผลัดกันเล่น 1 อย่าง เริ่มจากผู้เล่นคนแรกเล่น แล้ววนไปผู้เล่นทางซ้ายมือ โดยสามารถเลือกทำได้ดังนี้



4.1 ลงโครงการ

ผู้เล่นเลือกลงการ์ดโครงการในมือ บนท้องถิ่นใหญ่หรือเล็กก็ได้ โดย

- (1) ลงในเขตพื้นที่ที่โครงการกำหนด (เขตนอกเมือง / เขตตัวเมือง / เขตบริหาร) ในท้องถิ่นใหญ่จะไม่สามารถพัฒนาในเขตที่ห้ามก่อสร้าง
- (2) หยิบโทเคนนโยบายออกตามเงื่อนไขจาก ท้องถิ่นที่ลง หรือส่วนกลาง ให้ครบตามเงื่อนไขที่ระบุบนการ์ดโครงการ
- (3) วางโทเคนผู้เล่นลงบนช่อง **×** เพื่อสื่อว่าผู้เล่นคนนี้เป็นผู้จัดทำโครงการนี้ให้เกิดขึ้น



การใช้ความสามารถของโครงการ

ผู้เล่นสามารถเลือกใช้ความสามารถของการ์ดโครงการได้ 1 โครงการ โดยการย้ายโทเคนผู้เล่น (ไม่จำเป็นต้องเป็นของตนเอง) บนการ์ดโครงการ จากช่อง **✓** ไปยังช่อง **×** เพื่อใช้ความสามารถของการ์ดโครงการนั้น



หากโทเคนผู้เล่นอยู่ในช่อง **×** อยู่แล้วจะไม่สามารถใช้ความสามารถการ์ดโครงการนั้นได้ **หากใช้ความสามารถของโครงการในเขตบริหารจะต้องทิ้งการ์ดโครงการในมือ 1 ใบแล้วผ่านรอบนั้นทันที (อ่านรายละเอียดความสามารถการ์ดโครงการในหน้า 9)**

4.2 จั๋วการ์ด

ผู้เล่นเลือกทิ้งการ์ดในมือก็ใบก็ได้ แล้วจั๋วการ์ดจนครบ 5 ใบ จาก

- การ์ดโครงการที่เปิดอยู่
- กองการ์ดโครงการ



4.3 จบรอบ

เมื่อโทเคนนโยบายในพื้นที่ส่วนกลางเหลือ 3 ชิ้นหรือน้อยกว่า ผู้เล่นสามารถเลือกหยิบโทเคนผู้เล่นคนแรกจากพื้นที่ส่วนกลางในตาของตนเองเพื่อขอจบรอบ **ผู้เล่นคนอื่นจะได้เล่นอีกคนละ 1 ครั้ง** เมื่อวนกลับมาถึงผู้เล่นที่ประกาศจบรอบ ผู้เล่นขยับโทเคนนับรอบเพื่อแสดงรอบถัดไป คิ้นโทเคนผู้เล่นคนแรกสู่ส่วนกลางและเริ่มรอบถัดไปโดยเป็นผู้เล่นคนแรก ส่วนโทเคนนโยบายที่เหลือบน ท้องถิ่นเล็ก ท้องถิ่นใหญ่ และพื้นที่ส่วนกลาง จะถูกเก็บไว้ สามารถใช้ในรอบถัดไปได้



จบเกม

เล่นครบ 3 รอบเกมจะจบทันที และเข้าสู่ช่วงของการนับคะแนน โดยจะทำการนับคะแนนมี 2 ส่วน ได้แก่

1. **การ์ดความฝัน** ผู้เล่นทุกคนเปิดการ์ดความฝันที่วางคว่ำไว้บนบอร์ด ผู้เล่นตามตำแหน่งท้องถิ่นที่วางไว้ และเช็คคะแนนตามเงื่อนไขการ์ดความฝันจากโครงการที่เกิดขึ้นในแต่ละท้องถิ่น โดยจะนับจากโครงการของผู้เล่นทุกคนรวมกัน ผู้เล่นจะได้รับแต้มตามที่ได้ระบุไว้บนการ์ดความฝันของตัวเอง
2. **โครงการที่มีส่วนร่วม** นับจำนวนโทเคนผู้เล่นของตนเองที่วางบนการ์ดโครงการ ได้รับ 1 คะแนนต่อโครงการ 1 ใบ

ผู้ที่ได้แต้มสูงสุดจะเป็นผู้ชนะ

ถ้าหากเสมอกันให้นับว่าใครที่ทำโครงการมากที่สุดจะได้เป็นผู้ชนะไป

รายละเอียดบนอุปกรณ์

การ์ดโครงการ

1

เขตที่ลงได้แบ่งเป็น 3 เขต

- เขตนอกเมือง
- เขตตัวเมือง
- เขตบริหาร

2

คะแนนของการ์ดโครงการ

ผู้เล่นที่เป็นผู้ลงการ์ดโครงการใบนี้ จะได้รับคะแนน 1 แต้มตอนจบเกม

3

เงื่อนไขในการเกิดโครงการ

- นโยบายด้านสาธารณสุขปลอดภัย
- นโยบายด้านการศึกษา
- นโยบายด้านภาพลักษณ์
- นโยบายด้านเศรษฐกิจ

4

สถานะของโครงการ

- ใช้ความสามารถของโครงการไม่ได้
- ใช้ความสามารถของโครงการได้

6

ความสามารถของโครงการแต่ละพื้นที่

- เขตนอกเมือง = วางทรัพยากรตามบนการ์ดโครงการในช่วง “เกิดผลโครงการ” ทันที (เพิ่มเติมหน้า 6)
- เขตตัวเมือง = นำทรัพยากร 1 ชนิดมาแลกกับทรัพยากรตามเงื่อนไขการ์ดโครงการที่ระบุไว้
 - เขตบริหาร = ทิ้งการ์ดโครงการ 1 ใบเพื่อได้รับทรัพยากร 2 ชิ้นไว้ที่ตัวเอง (ผู้ใช้จะจบบททันที)

เมื่อความสามารถพิเศษของการ์ดโครงการถูกใช้ความสามารถไปแล้วให้ทำการย้ายโทเคนผู้เล่นจาก → เพื่อเป็นสัญลักษณ์ว่าโครงการนี้ถูกใช้งานไปแล้วในรอบนี้



5

โครงการมีทั้งหมด 4 ประเภท

- โครงการสิ่งแวดล้อม
- โครงการสุขภาพ
- โครงการท่องเที่ยว
- โครงการเศรษฐกิจ

บอร์ดท้องถิ่น



1 พื้นที่ลงโครงการ
เมื่อลงการ์ดโครงการ ให้ผู้เล่นเลือก
วางการ์ดโครงการให้ตรงกับเขต
ที่ได้ระบุไว้ในการ์ดโครงการนั้นๆ

2 เขตที่ไม่สนับสนุน
วางโทเคนห้ามก่อสร้างลงบนช่องตาม
พื้นที่ที่ผู้สมัครที่ได้รับเลือกเป็นผู้นำ
ชุมชนคนนั้นไม่สนับสนุน
(มีเฉพาะในท้องถิ่นใหญ่เท่านั้น)
และผู้เล่นทุกคนจะไม่สามารถลง
โครงการในพื้นที่นั้นได้ในรอบนี้

1 นโยบายสำหรับแต่ละท้องถิ่น
ในแต่ละท้องถิ่นจะได้รับทรัพยากรต่างๆ
นโยบายท้องถิ่นใหญ่ = นำทรัพยากรไปใช้ในท้องถิ่นใหญ่
นโยบายท้องถิ่นเล็ก = นำทรัพยากรไปใช้ในท้องถิ่นเล็ก
ส่วนกลาง = นำทรัพยากรไปใช้ในท้องถิ่นไหนก็ได้

2 เขตไม่สนับสนุน
วางโทเคนห้ามก่อสร้าง เฉพาะบน
ท้องถิ่นใหญ่ ในเขตพื้นที่ที่ระบุบน
การ์ดผู้สมัคร และในรอบนั้นผู้เล่น
ไม่สามารถลงโครงการในเขตนั้นได้



3 เขตที่สนับสนุน
ผู้เล่นสามารถลงโทเคนสนับสนุนใน
เขตพื้นที่ที่ผู้สมัครสนับสนุน เพื่อให้ได้
ผลความสามารถของโครงการนั้น 2 เท่า




การ์ดผู้สมัคร





แนวทางสร้างการเรียนรู้


1. ก่อนเล่นเกมคุณมองเห็นความสำคัญของการเมืองท้องถิ่นมากน้อยแค่ไหน และหลังเล่นเกมทัศนคติที่มีอยู่เดิมเปลี่ยนแปลงไปอย่างไร ?
2. การพัฒนาโครงการต่าง ๆ จากฐานของประชาชนเกิดขึ้นมากน้อยแค่ไหนในบ้านเกิดของคุณ ?
3. อุปสรรคสำคัญอะไรที่ทำให้การพัฒนาท้องถิ่นในประเทศไทย นั้นเกิดขึ้นได้ยากกว่าการพัฒนาส่วนภูมิภาค หรือส่วนกลาง ?
4. ลองสำรวจท้องถิ่นของคุณว่ามีลักษณะของโครงการแบบเดียวกับที่เล่นในบอร์ดเกมหรือไม่ ?


รายละเอียดเพิ่มเติม

 **การ์ดโครงการทุกโครงการในเกม** มีแรงบันดาลใจมาจากโครงการขององค์กรปกครองส่วนท้องถิ่นที่มีอยู่จริงทั่วประเทศ

 **นโยบายด้านสาธารณูปโภค** - ช่วยพัฒนาปัจจัยที่จำเป็นของชีวิตในทุกด้าน ตั้งแต่เรื่องน้ำ ไฟ ถนน ไปจนถึงอาหารการกิน เช่นโครงการฝายมีชีวิต การพัฒนาเกษตรแบบ 4.0

 **นโยบายด้านเศรษฐกิจ** - ช่วยทำให้ท้องถิ่นมีรายได้ เพิ่มพูนทักษะให้ชุมชนด้วยนวัตกรรมใหม่ๆ และส่งเสริมการมีงานทำของทุกคน เช่น การตั้งบริษัทพัฒนาเมือง การพัฒนาระบบขนส่งสาธารณะ

 **นโยบายด้านการศึกษา** - เพราะการศึกษาไม่ได้มีแค่ในโรงเรียน นโยบายด้านการศึกษาช่วยเสริมสร้างองค์ความรู้ให้กับทุกคนอย่างเท่าเทียมกัน ตั้งแต่แรกเกิดไปจนถึงผู้สูงอายุ เช่น โครงการพัฒนาเยาวชนชายขอบ โครงการพัฒนาอาชีพผู้สูงอายุ

 **นโยบายด้านภาพลักษณ์** - เป็นนโยบายที่ช่วยให้ท้องถิ่นดูสวยงาม มีเอกลักษณ์ ที่นอกจากจะเสริมสร้างภาพลักษณ์แล้วยังช่วยกระตุ้นเศรษฐกิจและเพิ่มรายได้ให้กับท้องถิ่นได้อีกด้วย เช่น โครงการตลาดน้ำ โครงการสร้างแบรนด์ให้เมือง

ELECT[®]

ติดต่อสอบถามเพิ่มเติม
ELECT.in.th
อาคารหมายเลข 1, ชั้น 6, ซอยพัฒนาพงษ์ 1
แขวงสุริยวงศ์, เขตบางรัก, กรุงเทพฯ 10500
Website: elect.in.th
Fb: facebook.com/electinth
Twitter: twitter.com/electinth



Wizards of Learning
Website: wizardsoflearning.com
Fb: facebook.com/wizardsoflearning



ได้รับการสนับสนุนจาก
Friedrich Naumann Foundation Thailand
สถาบันพระปกเกล้า



ผู้ออกแบบเกม: Wizards of Learning
ผู้ออกแบบกราฟฟิก: Wizards of Learning
ภาพประกอบ: นายอภิชาติ บัศรี, ชานนท์ ธรรมเจริญศรี
usrsถารกร: ELECT.in.th

@ELECT.in.th, All rights reserved
Made in Thailand



ELECT®



กติกาย่อ



1. พลโครงการ

ย้ายฝั่งโทเคนผู้เล่น



2. เลือกตั้ง

โทเคนผู้สมัคร
ลงสมัครเลือกตั้ง



3. เกิดนโยบาย

วางโทเคนนโยบาย
ตามการदनโยบาย



4. พัฒนาท้องถิ่น

ลงการ์ดโครงการ
จั่วการ์ด/จบบรอบ

📧 **เล่น 3 รอบ**

นับคะแนนจบเกม

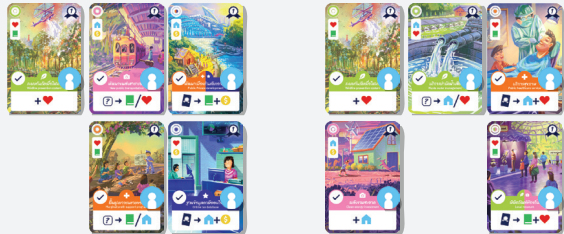
1. คะแนนจากการ์ดความฝัน

ใช้ทั้ง 2 ท้องถิ่น ได้คะแนนตาม
เงื่อนไขในการ์ดความฝัน



2. คะแนนจากการ์ดความฝัน

ได้คะแนนตามจำนวนโทเคนของผู้เล่น ที่อยู่บนการ์ดโครงการ



2-5



Age 10+



30 min